

**SEXETERA**

**UNE SEULE EN SCENE**  
**CREATION 2022-2023**  
Sortie fin d'année 2023

Sexetera est abrité, produit et soutenu par le collectif **L'Ouvre-Boîtes**.

Avec une identité commune forte, le collectif s'est créé autour de 3 fondatrices aux univers pluriels. De par leurs expériences et compétences complémentaires, elles cherchent ensemble à casser les codes et refuser les cases. C'est un collectif d'artistes professionnelles qui prennent l'altérité comme une richesse, remettent l'humain au centre, redonnent de la valeur à sa parole comme à son corps. Pour cela elles outillent, elles éclairent, elles permettent les rencontres et interactions, elles bousculent les idées reçues.

Par le spectacle : permettre à chacun·e de reprendre le pouvoir sur sa vie.

*« Chacun·e de nous a un genre différent de pouvoir : le pouvoir qui vient de l'intérieur de nous-mêmes ; notre capacité d'oser, de faire et de rêver ; notre créativité. »  
Starhawk, Quel monde voulons-nous ?, Ed° Cambourakis, avril 2019*

**Sur une idée originale d'Estelle Brochard**  
**Jeu : Estelle Brochard**  
**Ecriture : Eurgen Le Bras**  
**Mise en scène : Jérôme Rousselet**

**Une seule en scène autour  
des relations amoureuses,  
de la sexualité,  
du désir et de l'intimité.**

Les mots pour le dire ?

" Peu avant mes 40 ans, il m'est venu le désir profond d'abord le sujet de la sexualité et du couple.

Je pensais que ce serait simple, après tout, la société s'est libérée, et moi aussi, après ma conférence gesticulée "Le poil incarné" sur la pilosité et le corps des femmes, je croyais pouvoir braver tous les tabous, j'étais libérée d'une forme de carcan social me disais-je.

Mais parler du sexe, des sexes, voilà qui n'est pas une mince affaire, encore faut-il trouver les mots.

Et c'est en général, à ce moment précis où tu veux prendre la parole, que l'enfance et l'éducation te rattrapent.

Si je devais raconter ma vie, je vous dirais qu'elle commence à l'Église, dans l'exercice imposé de la religion.


Sexe et religion ?

Quel ménage improbable !

Comment se débarrasse-t-on des oripeaux de la pudeur, du non-dit, des conventions, du convenable ?

Comment parler et vivre le sexe quand on est une femme aujourd'hui, avec ses bagages culturels et affectifs ?

Il me fallait de l'aide, j'ai appelé à la rescousse ma complice Eurgén, à l'écriture, et Jérôme Rousselet à la mise en scène. "



Au-delà d'un spectacle, Sexetera se veut le récit (incomplet) de la démarche d'une femme qui cherche à échapper à des valeurs morales qui ne lui conviennent plus depuis longtemps mais qui ont la vie dure.  
Les spectateurs,trices sont parties prenantes de ce récit, qui, à un moment ou l'autre, résonne chez chacun.e.s.

## DISPOSITIF SCENIQUE

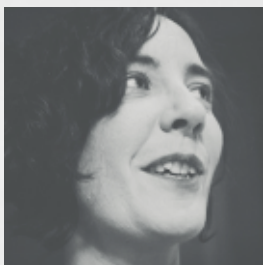
### Dispositif scénique quadri frontal.

Détail du dispositif quadri frontal : voir fiche technique

L'intimité se retrouve dans la thématique, dans le jeu mais aussi sur le plateau avec un dispositif scénique quadri-frontal. Les spectateur.rices sont installées en carré sur 2 lignes maximum pour garder une proximité. Le but : amener les spectateur.rice.s dans un cocon. Une invitation dans un espace réservé aux confidences où les choses se disent, les regards se posent l'un en face de l'autre, les corps vivent l'un à côté de l'autre. Actrice et spectateur.rice.s dans le même espace où se content l'histoire intime d'une personne qui résonnent pour chacun.e d'une manière différente. Pris ensemble dans un quotidien qui se croisent où chacun.e peut y trouver tout de même de nombreuses similitudes. La comédienne s'invite à certains moments sur les chaises pour une parole encore plus intime avec un.e seul.e spectateur.rice. Certain.e.s auront même l'opportunité de changer de points de vue. (sur place de manière physique en changeant de chaise et pourquoi pas en pensée aussi...)

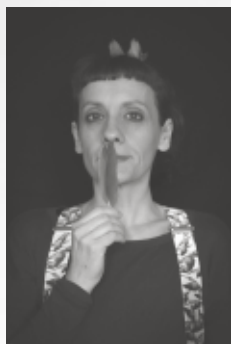
Le seul élément de décor : un prie dieu. Pièce maitresse qui suivra la comédienne du début à la fin du spectacle.

**Un instant de proximité comme il est bon de vivre.**



**Estelle Brochard**  
comédienne

Elle a d'abord façonné son corps et sa voix avec l'art du clown : la gaffe qui révèle, l'erreur qui accueille, la curiosité qui parle. Elle utilise son talent pour créer des formes scéniques drôles, émouvantes et militantes. S'attaquant à la question de l'identité normalisée, elle porte une parole forte et authentique, nourrie de sa propre vie et de recherches dans la littérature sociologique pour oser dévoiler des lieux communs. L'intime sort du privé pour le ré-ancrer dans le public. Il en résulte des spectacles au dispositif adaptable, au thème percutant et quotidien concernant directement son public adolescent et adulte.



**Eurgen Le Bras**  
autrice /  
regard extérieur

Conteuse, clowne, autrice, féministe, Eurgen rejoint en 2015 la Compagnie La Grande Roue (Mulhouse). Elle mélange les disciplines artistiques : écriture, conte, musique, clown, récit, photographie pour écrire et créer des formes de spectacles atypiques et tout terrain, dans lesquelles elle cultive l'absurdité et le rire. Elle propose une parole simple, musicale et vivante.

Actuellement, avec la pointe de son stylo et toute sa sensibilité, elle écrit une seule en scène, Sexetera (Collectif l'Ouvre-Boîtes) et, Clitôris (titre provisoire), un récit à trois voix sur l'épopée du clitoris à travers le temps.

## L'EQUIPE



**Jérôme Rousselet**  
Metteur en scène

Jérôme Rousselet débute son travail de comédien au Festival des Nuits de Joux, puis à la Compagnie des Chimères, dans le Haut-Doubs. À La Sarbacane Théâtre, il assure les ateliers, met en scène, joue et programme. En vrac, depuis 2003, son travail est un immense projet artistique et pédagogique : il croise un millier d'élèves en ateliers, signe une dizaine de mises en scène, dirige 11 éditions du Sarbacane Festival à Rochejean, 3 Pont des Arts à Pontarlier et une vraie complicité artistique avec Alexandre Ninic et, depuis 2011, avec Nicolas Turon. Avec ces deux-là, il use les routes avec À la Porte puis Fracasse de la Compagnie des Ô pour lequel il crée le rôle d'Azolan. Après une parenthèse de quelques saisons passées à diriger Côté Cour, scène conventionnée Art Enfance Jeunesse, il revient à ses premières amours sur le plateau et fonde dans le Jura la Compagnie Passe-Montagne avec Clément Paré. Il s'est pris au jeu proposé par Estelle et Ergen de mettre en scène Sexetera.

**CALENDRIER DES ETAPES  
DE CREATION 2021-2023  
Sortie fin d'année 2023**

**2021**

> Lectures et premières notes au fil de l'eau

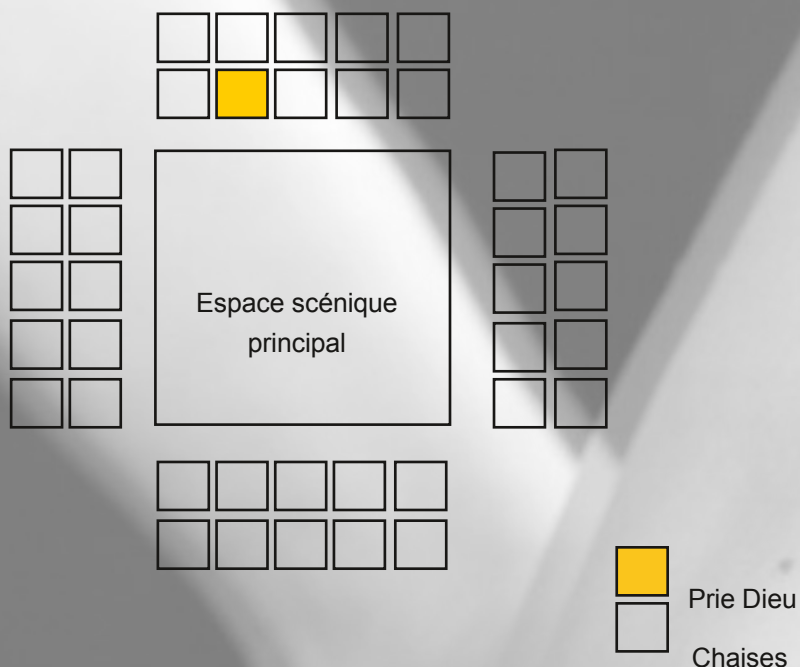
**2022**

- > DU 7 AU 12 FÉVRIER Reprise des notes, tri, avancées des réflexions / MCL Metz (57)
- > DU 17 AU 20 MARS Premières discussions avec l'autrice pour orienter l'écriture / Strasbourg (67)
- > DU 16 AU 20 MAI Première résidence d'écriture / "La Cuisine" à Muttersholtz (67)
- > DU 4 AU 6 JUILLET Deuxième résidence d'écriture / MCL Metz (57)
- > DU 5 AU 9 SEPTEMBRE Mise en perspective du texte sur le plateau + sortie de résidence (lecture dans l'espace) / "La Cuisine" à Muttersholtz (67)
- > DU 12 AU 14 OCTOBRE Répétition du texte / MCL Metz (57)
- > DU 7 AU 10 NOVEMBRE Démarrage travail sur le jeu scénique + sortie de résidence / MJC Ambérieu en bugey (01)

**PROCHAINES ÉTAPES POUR 2023**

- > DU 8 AU 10 FÉVRIER Répétition du texte / MCL Metz (57)
- > DU 20 AU 24 FÉVRIER Travail sur le jeu scénique + sortie de résidence / Cie Rouge fraise Pontarlier (25)
- > DU 27 MARS AU 5 AVRIL Formation " Le seul en scène : vérité d'interprétation et émotions au service du récit " / Escales Buissonnières à Lyon
- > DU 26 AU 30 JUIN Travail sur le jeu scénique + sortie de résidence / Artopie, Meisenthal (57)
- > 13 JUILLET Premier test public : festival IREductibles à Meisenthal (57)
- > DU 25 ET 26 AOUT Travail sur le jeu scénique + sortie de résidence / Le Séchoir, Mulhouse (68)
- > FIN D'ANNÉE 1ere sortie officielle / Lieu à définir...

## FICHE TECHNIQUE



> Spectacle à partir de **16 ANS**  
> Durée du spectacle : **1H00 / 1H10**  
+ **TEMPS D'ÉCHANGES** possible avec le public  
à l'issue de la représentation

- > 1 comédienne
- > Espace scénique : quadrifrontal / 2 carrés de chaises maximum
- > Espace nécessaire : Configuration minimum : 6x6m soit un carré de 5 chaises / Configuration maximum : 10x10m soit un carré de 8 chaises et 9 chaises.
- > Aucun système sonore nécessaire
- > Aucun système lumière spécifique (voir en fonction des possibilités de la salle)
  - > Jauge : min. 20 personnes / max. 63 personnes, en fonction de la salle
  - > Pas besoin de noir
  - > Besoin technique : 63 chaises maximum
- > En intérieur majoritairement, en extérieur suivant les conditions
  - > Se joue en salle, bibliothèque, centre social, entreprise, café, grange, à domicile... si l'espace le permet.

**CONTACT Estelle Brochard**

06.82.09.91.37 / [estelle@louvreboites.fr](mailto:estelle@louvreboites.fr)

[www.collectiflouvreboites.fr](http://www.collectiflouvreboites.fr)

crédit photo : Bout d'essais